

Nuevo saltahojas del género *Agalliopsis* Kirkaldy, 1907 (Homoptera: Cicadellidae: Agalliinae) para Cuba

A new leafhoppers of the genus Agalliopsis Kirkaldy, 1907 (Homoptera: Cicadellidae: Agalliinae) from Cuba

Marta M. Hidalgo-Gato y Rosanna Rodríguez-León.

Instituto de Ecología y Sistemática, Apartado postal 8029, La Habana 10800, Cuba.

Resumen

Se describe una nueva especie de saltahojas perteneciente al género *Agalliopsis* Kirkaldy, 1907, recolectada en el Pico Turquino, Sierra Maestra, Cuba. Esta nueva especie se caracteriza por presentar el margen posterior de la corona sinuado detrás de los ojos. El aedeagus en posición lateral es curvo y ancho, estrechándose en el ápice, además de dos procesos basales en posición ventral.

Abstract

A new species of leafhoppers belonging to the genus *Agalliopsis* Kirkaldy, 1907, collected from Pico Turquino, Sierra Maestra, Cuba is described. The posterior margin of the crown is sinuated behind the eyes; the aedeagus in lateral view is curved and broad, the apex is narrow, two basals processes in dorsal view.

Palabras clave: Nueva especie, saltahojas, Homoptera, Cicadellidae, *Agalliopsis*, Cuba.

Key words: New species, leafhoppers, Homoptera, Cicadellidae, *Agalliopsis*, Cuba.

INTRODUCCIÓN

En general los estudios a nivel de la subfamilia Agalliinae en Cuba son escasos, según OSBORN (1926) y OMAN (1933) sólo se registran para la isla: *Agalliopsis maculata* (Osborn, 1926), *A. pepino* (De Long y Wolcott, 1923) y *A. scortea* (Van Duzee, 1907). El género *Agalliopsis* Kirkaldy, 1907 se distingue fundamentalmente por presentar el margen posterior de la corona sinuado o ligeramente curvo en los extremos laterales y detrás de los ojos. Este género sólo se conoce de las regiones Neartica y Neotropical (NIELSON, 1968; NIELSON Y GODOY, 1995).

En este trabajo se describe una nueva especie del género *Agalliopsis*. El material tipo está depositado en las Colecciones Zoológicas del Instituto de Ecología y Sistemática.

SISTEMÁTICA

Familia Cicadellidae

Subfamilia Agalliinae

Género *Agalliopsis* Kirkaldy, 1907

Agalliopsis novoae especie nueva
(Figura 1)

Material tipo: Holotipo (macho): No 7. 4011375; Loma Cardero a Pico Turquino, 1.219-1.828 m snm; 1-VIII-1935, Col. Acuña. Paratipos (dos hembras): No 7. 4011374, 7. 4011363; Loma Cardero a Pico Turquino, 1.219-1.828 m snm, Col. Acuña.

Diagnosis: *Corona con el margen posterior sinuado lateralmente detrás de los ojos, éstos bulbosos lateralmente. Elitros de color pardo. Aedeagus con dos procesos ventrales y estilos en forma de gancho.*

Descripción del holotipo (macho): Color general amarillo y verde oliváceo con marcas negras y fuscas. Cabeza más ancha que el pronoto. Corona estrecha con tres manchas negras en el borde anterior, la apical más grande, dos bandas longitudinales curvas ubicadas próximas al margen interior de los ojos. Rostro amarillo con marcas negras bordeando la parte superior del postclipeo, los ocelos y la base de las antenas, ocelos separados el doble de la distancia que se presenta entre éstos y el margen interior de los ojos. Pronoto con una banda negra transversal en el margen anterior, más estrecha hacia

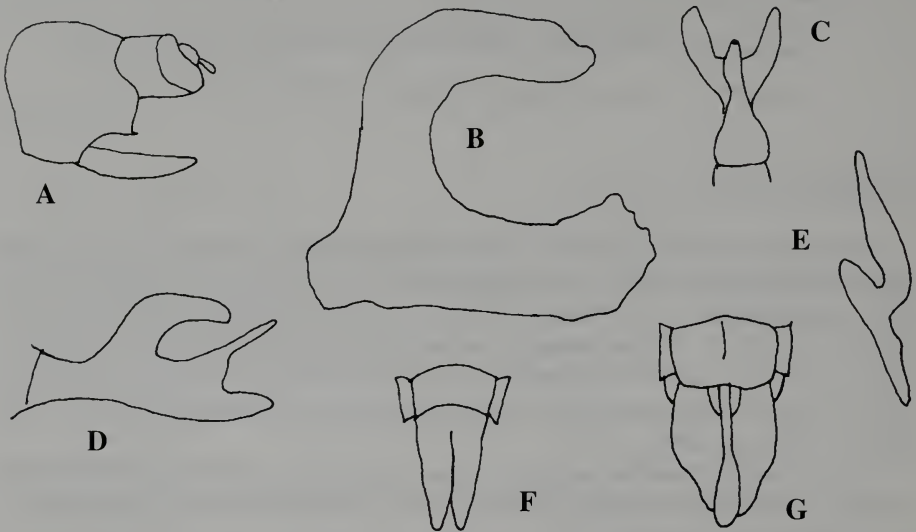


Figura 1. *Agalliopsis novoae*, especie nueva. A - F: Estructuras genitales del macho: A, cápsula genital, vista lateral; B, aedeagus, vista lateral; C, aedeagus y apodemas, vista dorsal; D, aedeagus y apodemas, vista lateral; E, estilo, vista lateral; F, placa genital y valvas. G, séptimo esternito de la estructuragenital de la hembra.

Figure 1. *Agalliopsis novoae*, new species. A - F: Male genitalia: A, genital capsule, lateral view; B, aedeagus, lateral view; C, aedeagus and processes, dorsal view; D, aedeagus and processes, lateral view; E, style, lateral view; F, plate and valve, ventral view. G, seven sternite of the female genitalia.

la parte media. Escutelo con triángulos basales negros y una sutura transversal. Elitros de color pardo con venación amarilla, con una mancha redondeada en el ápice del clavus.

Genitales: Pigofer ancho en vista lateral, con una espina caudal y ventral ensanchada en la parte basal (Fig. 1A). Aedeagus en vista lateral curvo y ancho, estrecho en el ápice (Fig. 1B) con un par de procesos ventrales, que se extienden lateralmente (Fig. 1C-D). Estilos en forma de gancho, con uno de los extremos muy largos (Fig. 1E). Valvas triangulares y cortas, separadas por una sutura de la placa genital (Fig. 1F).

Medidas: Longitud: 4,70 mm.

Hembra: De mayor longitud que el macho. Corona con cinco manchas negras irregulares, la del ápice y las próximas al margen interior de los ojos son más grandes. Séptimo esternito más largo que el precedente (Fig. 1G).

Medidas: Longitud: 5.20 mm

Distribución. Sólo se conoce de la localidad tipo.

Etimología. *Agalliopsis novoae*, especie nueva, ha sido nombrada en honor de la Dra Nereida Novoa, destacada especialista cubana en homópteros.

DISCUSIÓN

La presencia de procesos o apodemas ventrales y con disposición lateral asociados al aedeagus señalan una cierta afinidad entre *A. novoae*, especie nueva y *A. pepino*, especie caribeña que difiere de la primera en que los ápices de los procesos están oblicuamente truncados y presentan dos cortas espinas ventralmente (OMAN, 1933). *A. dubiosa* Oman, 1933, es una especie de Norteamérica que además de los apodemas ventrolaterales, presenta dos procesos también laterales pero en el extremo distal del aedeagus que permiten una diferenciación notable con la nueva especie descrita en este trabajo.

NIELSON Y GODOY (1995), reconocen cinco grupos o complejos de especies del género *Agalliopsis*, de éstos pudieran relacionarse con *A. novoae*, especie nueva, el grupo *hamata* y el grupo *sagittata*. Las especies del complejo *hamata* reúne especies de México, Honduras y Costa Rica y se caracterizan por presentar el aedeagus con un apéndice dorsal y uno ventral a diferencia de los otros grupos que carecen de apéndices. *A. novoae*, especie nueva, posee apodemas en el aedeagus, pero difiere de las especies del complejo *hamata* en que se encuentran en posición ventral. El complejo *sagittata* agrupa especies de Costa Rica, Panamá y Colombia; en éste grupo al igual que *A. novoae*, especie nueva, se presenta una sutura entre las valvas y la placa genital, sin embargo difiere del grupo en que no existe fusión entre el aedeagus y el conectivo.

BIBLIOGRAFÍA

- NIELSON, M. W. 1968. The leafhoppers vectors of phytopathogenic viruses (Homoptera, Cicadellidae). Taxonomy, biology, and virus transmission. *Tech. Bull.*, 1382, 386 págs.
- NIELSON, M. W. Y GODOY, C. 1995. The Agalliinae of Central America (Homoptera: Cicadellidae). *Contrib. Internat.*, 2: 103 - 181.
- OSBORN, H. 1926. Faunistic and Ecological Notes on Cuban Homoptera. *Trop. Plant Res. Foun.*, 2: 335 - 366.
- OMAN, P. W. 1933. A classification of North American Agallian leafhoppers. *Tech. Bull.*, 372, 94 págs.